

Un interesante caso teratológico en *Iberodorcadion* (*Hispanodorcadion*) *heydeni* (Kraatz, 1870) (Coleoptera, Cerambycidae)

An interesting teratological case in *Iberodorcadion* (*Hispanodorcadion*) *heydeni* (Kraatz, 1870) (Coleoptera, Cerambycidae)

José M. Hernández¹, Mario Tomé² y Pablo Bahillo³

1. Departamento de Biología Animal I (Entomología). Facultad de Biología. Universidad Complutense de Madrid. 28040 Madrid.
2. Peñalba, 6, 5° E. 24008 León. 3. Ibaizabal, 1. 1° C. 48901 Barakaldo. Vizcaya.

PALABRAS CLAVE: Teratología, Somatomelia, Cerambycidae, *Iberodorcadion* (*Hispanodorcadion*) *heydeni*.

KEY WORDS: Teratology, Somatomely, Cerambycidae, *Iberodorcadion* (*Hispanodorcadion*) *heydeni*.

RESUMEN

Se describen dos individuos teratomorfos de *Iberodorcadion* (*Hispanodorcadion*) *heydeni* (Kraatz, 1870) que presentan, a nivel de ambos márgenes lateroposteriores del pronoto, dos tubérculos globulares. La setación, punteado y el tamaño de estas malformaciones, así como su semejanza en ambos ejemplares, sugieren que se trate de una somatomelia de tipo bilateral.

ABSTRACT

The work deals with two teratological specimens of *Iberodorcadion* (*Hispanodorcadion*) *heydeni* (Kraatz, 1870). The abnormalities of these specimens are two globular protuberances in both lateral-posterior margins of pronotum. The pubescence, puncture, size, and similarity in both specimens, suggest that the anomalies belong to a somatomely.

1. INTRODUCCIÓN

Las descripciones de individuos teratomorfos son abundantes en la literatura sobre Coleoptera, siendo necesario hacer referencia, como obras básicas en este campo, a las extensas monografías de CAPPE DE BAILLON (1927) y BALAZUC (1948, 1969), a las que hay que añadir multitud de descripciones individuales o de un número limitado de especies. Dentro del género *Iberodorcadion*, podemos citar los recientes trabajos de ORTUÑO & HERNÁNDEZ (1993) y BAHILLO (1996).

Malformaciones similares a las presentadas en este trabajo han sido descritas por el propio BALAZUC (1948) y cabe destacar la realizada por BAHILLO (1997) en una hembra de *Callidiellum rufipenne* (Motschulsky, 1863), que presenta unas expansiones globu-

lares muy parecidas en forma y situación a las de los ejemplares estudiados en este trabajo.

2. MATERIAL Y MÉTODOS

La malformación que nos ocupa ha aparecido en dos ejemplares ♂ pertenecientes a la especie *Iberodorcadion* (*Hispanodorcadion*) *heydeni* (Kraatz, 1870), recolectados por uno de los autores en León (Monte Pardomino, 11-VI-1994 y 21-V-1994, M. Tomé Leg.). Los ejemplares se encuentran depositados en la colección del Departamento de Biología Animal I de la Facultad de CC. Biológicas de la Universidad Complutense de Madrid y en la colección P. Bahillo, respectivamente.

La terminología seguida en el trabajo es la utilizada por BALAZUC (1948, 1969).

3. RESULTADOS Y DISCUSIÓN

La malformación consiste en la presencia, con carácter simétrico, de dos tubérculos globulares a ambos lados del pronoto (Fig. 1a,b). Estos tubérculos, del tamaño

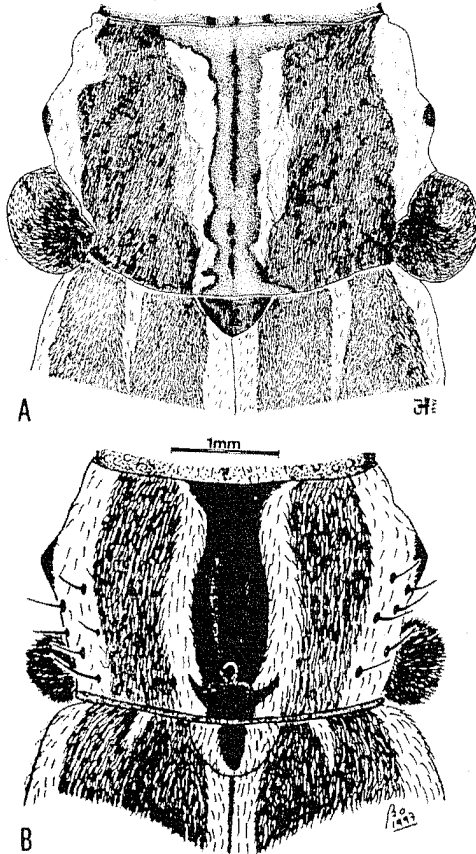


Fig. 1.—Pronoto de individuos teratomorfos de *Iberodorcadion* (*Hispanodorcadion*) *heydeni*. A) Monte Pardomino (León), 11-VI-1994, M. Tomé Leg. B) Monte Pardomino (León), 21-V-1994, M. Tomé Leg.

—Pronotum of teratological specimens of *Iberodorcadion* (*Hispanodorcadion*) *heydeni*. A) Monte Pardomino (León), 11-VI-1994, M. Tomé Leg. B) Monte Pardomino (León), 21-V-1994, M. Tomé Leg.

aproximado de una procoxa, se insertan en el límite latero-posterior del pronoto, modificando la forma del ángulo posterior del mismo. Ambas estructuras aparecen nor-

malmente esclerotizadas, presentando el color y la puntuación característicos del tegumento y una setación también similar a la que recubre el resto del cuerpo del insecto. En relación a los demás caracteres, los individuos son completamente normales, encontrándose dentro del gradiente de variabilidad habitual en la especie.

Dada la forma de las estructuras anómalas, un primer análisis hace pensar en un origen tumoral para esta malformación, pero al igual que BAHILLO (1997), pensamos que el carácter perfectamente simétrico (igual posición y tamaño) de ambos tubérculos, sugiere un origen genético que precisa otra explicación. BALAZUC (1948) señala que las malformaciones tumorales son generalmente unilaterales, haciendo referencia únicamente a tres casos de tumoraciones bilaterales simétricas, en cuya discusión se señala la posibilidad de un origen distinto de tipo genético e, incluso, de una manifestación vestigial de alas protorácicas.

En este caso, existen otros dos factores que nos hacen pensar más en algún tipo de apéndice vestigial, que la puntuación y setación de ambos tubérculos. Ésto, unido a la similitud en forma y tamaño con las coxas protorácicas, nos pueden hacer considerar la posibilidad de que estemos ante la aparición de unas patas protorácicas incompletas (de hecho, únicamente las procoxas) en una ubicación anómala.

Este tipo de malformaciones, si bien son extremadamente raras, están descritas en diferentes grupos de coleópteros. BALAZUC (1948) clasifica como *polimelias* aquellas malformaciones consistentes en la inserción de un apéndice supernumerario en una ubicación anómala, pudiendo ser sobre el cuerpo (*somatomelia*), o sobre otro apéndice (*melomelia*). En este caso, estaríamos ante una *somatomelia bilateral* en la que dos procoxas supernumerarias se insertan en los ángulos posteriores del pronoto.

Para confirmar una u otra hipótesis, sería necesario recurrir a un análisis anatómico e histológico de animales vivos. Por ello, en el presente trabajo, nos limitamos a apuntar ambas posibilidades, si bien parece que por los caracteres externos aducidos, podamos inclinarnos hacia la *somatomelia*.

Recibido el 23 de enero de 1998

Aceptado el 22 de septiembre de 1998

BIBLIOGRAFÍA

- BAHILLO, P. 1996. Algunos casos teratológicos en Coleoptera. *Zool. Baetica*, **7**:11-19.
- 1997. Caso teratológico en *Callidiellum rufipenne* (Motschulsky, 1863). *Bol. Soc. Entomol. Aragon.*, **17**: 39-40.
- BALAZUC, J. 1948. La Tératologie des Coléoptères et expériences de transplantation sur *Tenebrio molitor* L. *Mém. Mus. Nat. Hist. Nat. Paris (N.S.)*, **25**: 1-293.
- 1969. Supplément à la tératologie des Coléoptères. *Redia*, **51**:39-111.
- CAPPE DE BAILLON, P. 1927. *Recherches sur la tératologie des Insectes*. Encyclopaedia Entomologique 8. Lechevalier ed. Paris. 291 págs.
- ORTUÑO, V. M. & HERNÁNDEZ, J. M. 1993. Diversos casos teratológicos en Coleoptera. *Bol. R. Soc. Esp. Hist. Nat. (Sec. Biol.)*, **89** (1-4): 163-179.