

***Quedius (Microsaurus) aetolicus* Kraatz, 1858
nueva especie para la fauna española (Coleoptera,
Staphylinidae, Staphylininae)**

PURIFICACIÓN GAMARRA¹, JUAN J. DE LA ROSA² Y RAIMUNDO OUTERELO³

1. Centro Superior Estudios Universitarios La Salle UAM. C/ La Salle, 10. 28023 Madrid. España. p.gamarra@lasallecampus.es

2. C/ Vivaldi, 23. 28971 Griñón (Madrid). España. jjdelarosam@yahoo.es

3. Departamento de Zoología y Antropología Física. Facultad de Biología. Universidad Complutense de Madrid. 28040 Madrid. España. outere@bio.ucm.es

Recibido: 06-02-2012. Aceptado: 31-07-2012.
ISSN: 0210-8984

Publicado online 5-12-2012

RESUMEN

Se cita por primera vez *Quedius (Microsaurus) aetolicus* Kraatz, 1858 para la fauna de España (Madrid), con el estudio de dos ejemplares ♂♂ de Madrid. Se representa su curiosa distribución europea occidental. Se ilustra fotográficamente un ejemplar y el edeago con las variaciones intraespecíficas en el número y disposición de las faneras sensoriales del parámero. Se resaltan sus preferencias ecológicas y biológicas, como especie xilodetrítica.

Palabras clave: Coleoptera, Staphylinidae, Staphylininae, *Quedius (Microsaurus) aetolicus*, nueva cita, edeago, parámero, variaciones de faneras sensoriales, faunística, ecología xilodetrítica, España, Madrid.

ABSTRACT

***Quedius (Microsaurus) aetolicus* Kraatz, 1858 a new species for Spanish fauna (Coleoptera, Staphylinidae, Staphylininae)**

The first record of *Quedius (Microsaurus) aetolicus* Kraatz, 1858 in Spain (Madrid) is established after the study of two specimens (♂♂) from Madrid. Its curious Western European distribution is illustrated. Photographs of a specimen and of the aedeagus with intraspecific variation in the number and arrangement of sensory peg setae of the paramere are presented. Highlights are presented concerning its biological and ecological preferences as a xylodetricolous species.

Key words: Coleoptera, Staphylinidae, Staphylininae, *Quedius (Microsaurus) aetolicus*, first record, aedeagus, paramere, variations of sensory peg, faunistic, ecology, xylo-detriticole, Madrid, Spain.

INTRODUCCIÓN

La especie *Quedius (Microsaurus) aetolicus* Kraatz, 1858 fue descrita de Grecia (Alpes Etolios, costa norte del golfo de Corinto). Se sinonimizó en años sucesivos, por varios autores, con la especie *Quedius (Microsaurus) cruentus* (Oliver, 1795) hasta que GRIDELLI (1924) con un detallado estudio de los caracteres morfológicos y del edeago, sin detallar las faneras sensoriales del parámero, la separa definitivamente de *Q. cruentus* y la considera como buena especie, citándola de Inglaterra, Córcega, Cerdeña, Italia y Argelia.

Estas distribuciones no se amplían hasta que COIFFAIT (1978) la cita del litoral atlántico francés y Sur de Portugal, sin precisar localidad. En el Catálogo Iberobaleár de los Staphylininae (GAMARRA & OUTERELO, 2008, 2010) se recoge la cita de Portugal y ninguna de España. Recientemente ASSING (2007) la cita por primera vez del Suroeste de Turquía (Antalya).

La curiosa distribución geográfica actual de esta especie, considerando los catálogos de HERMAN (2001) y SMETANA (2004) y la reciente localización en Turquía (ASSING, 2007), se puede considerar como una especie europea mediterránea occidental (Fig.1).

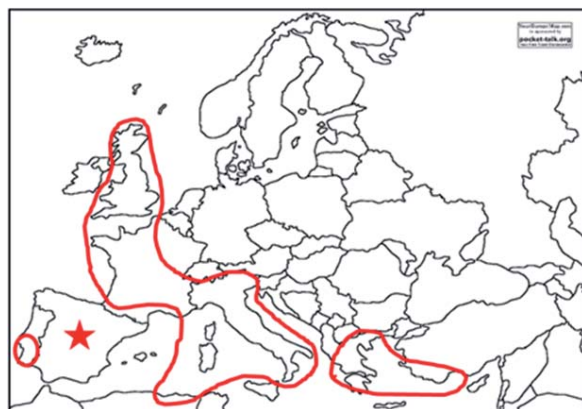


Fig. 1. Mapa de distribución de *Quedius (Microsaurus) aetolicus* Kraatz, 1858. Localización en España.

Fig. 1. Distribution carte of *Quedius (Microsaurus) aetolicus* Kraatz, 1858. Location in Spain.

Quedius (Microsaurus) aetolicus es incluida en el grupo de *Q. mesomelinus* (Marsham, 1802) (BORDONI, 1974; COIFFAIT, 1978), junto con la especie *Q. cruentus* con la que ha estado sinonimizada.

Especie con tamaño de 8-8,5 mm, aspecto general de varias especies del subgénero *Microsaurus* Dejean, 1833, por su color negro brillante y élitros rojizos (Fig. 2). Para diferenciar bien las especies



Fig. 2. *Quedius (Microsaurus) aetolicus* Kraatz, 1858♂, habitus.
Fig. 2. *Quedius (Microsaurus) aetolicus* Kraatz, 1858♂, habitus.

entre sí, se tiene que observar con detalle los diferentes componentes de su edeago, lóbulo medio, redondeado en su extremo, con un diente ventral subapical y a ambos lados con una pequeña carena. El parámero espatulado hacia el ápice, ligeramente asimétrico, más largo que el lóbulo medio (Figs. 3 a 6).

Esquemas detallados de su edeago son realizados por BORDONI (1974) presentando el parámero con 6 faneras a ambos lados, COIFFAIT (1978) representa el parámero con faneras asimétricas, 7 a un lado y 5 al otro, ASSING (2010) con el estudio de un lectotipo presenta el lóbulo medio de perfil, con un diente subapical y su parámero con 4 y 3 faneras a un lado y al otro.

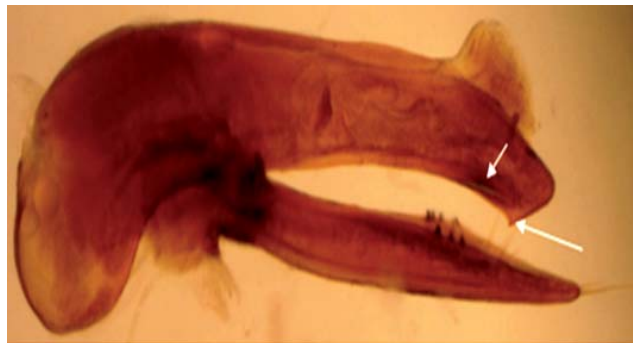


Fig. 3. Edeago de *Quedius (Microsaurus) aetolicus* Kraatz, 1858, vista lateral, mostrando diente ventral y carena lateral.
Fig. 3. *Quedius (Microsaurus) aetolicus* Kraatz, 1858, aedeagus, lateral view, tooth ventral carina lateral.

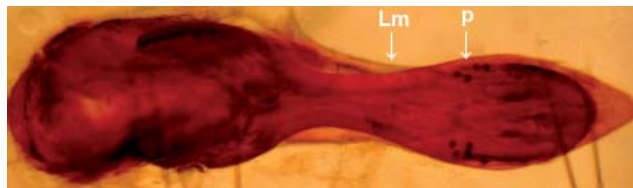


Fig. 4. Edeago de *Quedius (Microsaurus) aetolicus* Kraatz, 1858, vista ventral. lm=lóbulo medio, p=parámero.
Fig. 4. *Quedius (Microsaurus) aetolicus* Kraatz, 1858, aedeagus, ventral view, lm=miffle lobe, p=paramere.

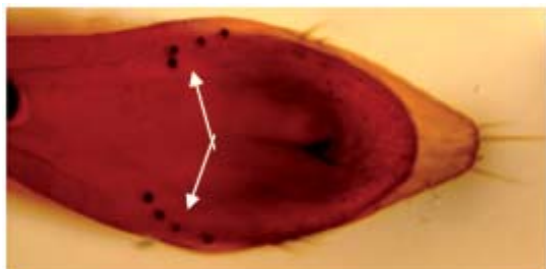


Fig. 5. Extremo del eedeago con faneras sensoriales del parámetro de *Quedius (Microsaurus) aetolicus* Kraatz, 1858, ejemplar 1.

Fig. 5. Apical portion of aedeagus, with sensory peg setae paramere of *Quedius (Microsaurus) aetolicus* Kraatz, 1858, specimen 1.

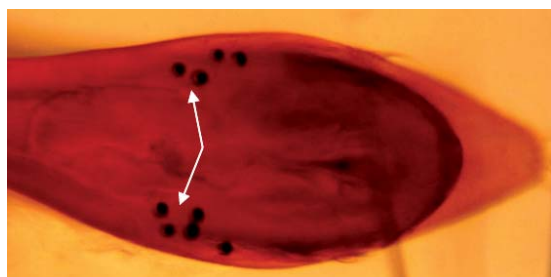


Fig. 6. Extremo del eedeago con faneras sensoriales del parámetro de *Quedius (Microsaurus) aetolicus* Kraatz, 1858, ejemplar 2.

Fig. 6. Apical portion of aedeagus with sensory peg setae paramere of *Quedius (Microsaurus) aetolicus* Kraatz, 1858, specimen 2.

Esta variación en la disposición y en el número de las faneras del parámetro la observamos en los dos ejemplares estudiados. En uno de ellos hay 4 faneras en cada lado del parámetro, pero con diferente disposición, en un lado de forma lineal y las del otro en forma de L (Fig. 5). En el otro ejemplar, su parámetro tiene en un lado 5 faneras (4 pareadas y una aislada) y en el otro 4, pareadas dos a dos (Fig. 6). Esta variación no es solamente intraespecífica sino que ocurre en el mismo ejemplar lo que nos pone de manifiesto que a veces la estricta validez de los caracteres de los eedeagos no es infalible.

MATERIAL Y MÉTODOS

Material estudiado: Madrid: 1 ♂, **Madarcos**, Dehesa

boyal (terreno comunal del pueblo en donde pasta libremente el ganado) Coordenadas UTM: C30TVL5144, altitud, 1020 m, en trampa de ventana situada sobre un roble melojo (*Quercus pyrenaica* Willdenov), entre el 15 y el 27 de mayo de 2011, Juan J. de la Rosa *leg.*; 1 ♂, misma localidad, capturado igualmente en una trampa de ventana situada en este caso sobre un fresno (*Fraxinus angustifolia* Vahl) entre el 8 y el 24 de junio de 2011, Juan J. de la Rosa *leg.*

Madarcos se encuentra en las estribaciones de la Sierra del Rincón, al norte de la Comunidad de Madrid. Su dehesa comunal, con una superficie de algo menos de 100 hectáreas, está poblada fundamentalmente por melojos y fresnos, muchos de ellos añosos y en su mayor parte trasmochados, siendo frecuentes los pies de ambas especies que presentan pudriciones y quedades a diferentes alturas.

Los dos ejemplares estudiados quedan depositados en la Colección de Entomología de la Facultad de Ciencias Biológicas de la Universidad Complutense de Madrid (UCME).

BIOLOGÍA Y ECOLOGÍA

Especie considerada como esporádica, estenocórica, en áreas muy reducidas y concretas (COIFFAIT, 1978; PONEL, 1993). Sus preferencias ecológicas están relacionadas con árboles viejos, podridos y huecos, donde anidan ardillas o aves y crecen hongos (GRIDELLI, 1924; JOY, 1932; ROUBAL, 1941; BORDONI, 1974; PONEL, 1993; ALEXANDER, 2002; HAMMOND, 2003) e incluso en las raíces de dichos árboles (OWEN, 1999, 2000).

Por tratarse de una especie esporádica de medios saxo-cálcicos está considerada en Inglaterra como una especie en peligro o amenazada (FOWLES *et al.*, 1999; ALEXANDER, 2004).

AGRADECIMIENTOS

A Ángel Ramón Quirós, María José Morales, Jorge Martínez Huelves, José Luis Gómez Grande e Isabel López por su ayuda en la realización de los muestreos. A las autoridades ambientales de la Comunidad de Madrid por la concesión de la autorización que permitió realizar los trabajos de campo.

BIBLIOGRAFÍA

- ALEXANDER, K.N.A., 2002. *The invertebrates of living & decaying timber in Britain and Ireland a provisional annotated checklist*. English Nature Research Reports, 467, 142 pp. Northminster House, Peterborough.
- ALEXANDER, K.N.A., 2004. *Revision of the Index of Ecological Continuity as used for saproxylic beetles*. English Nature Research Reports, number 574, 60 pp. Peterborough.
- ASSING, V., 2007. Two new species and additional records of "small" eyed *Quedius* from the Eastern Mediterranean. *Beiträge zur Entomologie*, 57(2):335-345.
- ASSING, V., 2010. Four new species and additional records of Staphylinidae from Spain, primarily from the south (Insecta: Coleoptera). *Linzer biologische Beiträge*, 42(2): 1105-1124.
- BORDONI, A., 1974. Studi sistematica e la geonemia del genere *Quedius* Steph.-III-Le specie italiane appartenenti al sottogenere *Microsaurus* (Steph.) sensu Gridelli, 1924 (Col. Staphylinidae). *Redia*, 54:1-84.
- COIFFAIT, H., 1978. Coléoptères Staphylinides de la region Paléartique Occidental. III. *Boln. Asoc. esp. Ent.*, 36 (3-4): 315-320, 2012

- Sous famille *Staphylininae*, Tribu *Quediini*. Sous famille *Paederinae*, Tribu *Pinophilini*. *Nouvelle Revue d'Entomologie, Suppl.*, 8 (4): 1-364.
- FOWLES, A.P., K.N.A. ALEXANDER & R.S. KEY, 1999. The saproxylic quality index: evaluation of wooded habitats for the conservation of dead wood Coleoptera. *The Coleopterist*, 89: 121-141.
- GAMARRA, P & R. OUTERELO, 2008. Catálogo Iberobaleár de los Staphylininae (Coleoptera: Staphylinidae). *Boletín Sociedad Entomológica Aragonesa*, 142:197-251.
- GAMARRA, P & R. OUTERELO, 2010. Catálogo Iberobaleár de los Staphylininae (Coleoptera: Staphylinidae). Actualización 30-12-2010. <http://escalera.bio.ucm.es/usuarios/bba/index.php?d=mas.php>
- GRIDELLI, E., 1924. Studi sul genere *Quedius* Steph. (Col. Staph.) Secondo contributo. Specie della regione paleartica. *Memorie della Società Entomologica Italiana*, 3(1):5-180.
- HAMMOND, P., 2003. *Managing Priority Habitats for Invertebrates. Volume 14: Staphylinidae and Scydmaenidae Rove beetles and Allies*. 151 pp. Buglife The Invertebrate Conservation Trust. Peterborough.
- HERMAN, L.H., 2001. Catalog of the Staphylinidae (Insecta: Coleoptera). 1758 to the end of the Second Millenium. VI. Staphylininae group (part 3). Staphylininae: Staphylinini (Quediina, Staphylinina, Tanygnathinina, Xanthopygina). Xantholinini. Staphylinidae Incertae Sedis. Fossils, Protactinae†. *Bulletin of the American Museum of Natural History* 265: 3021-3840.
- JOY, N.H., 1932. *A Practical Handbook of British Beetles, Volume 1*, 622 pp. H.F. & G. Witherby, Londres.
- OWEN, J.A., 1999. Beetles occurring underground at the roots of old trees on Ashtead Common, Surrey, Great Britain. *Entomologist's Gazette*, 50:59-67.
- OWEN, J.A., 2000. Coleoptera occurring underground at the roots of old trees. *Entomologist's Gazette*, 51: 239-256.
- PONEL, P., 1993. Coléptères du Massif des Maures et de la dépression permienne périphérique. *Faune de Provence*, 14: 5-23.
- ROUBAL, J., 1941. Tabella analítica specierum *Quedii* Subgeneris *Microsaurus* sensu Gridelli, 1924 de Europa centrali sensu Ganglbauer (Staphyl., Col.). *Entomologické Listy (Folia Entomologica)*, 4: 121-131 (en húngaro).
- SMETANA, A., 2004. Staphylinidae, pp. 162-699. In I. Löbl & A. Smetana (Eds.): *Catalogue of Palaearctic Coleoptera*, Vol. 2, 942 págs. Smetana, A. 2004b. Coleoptera.