

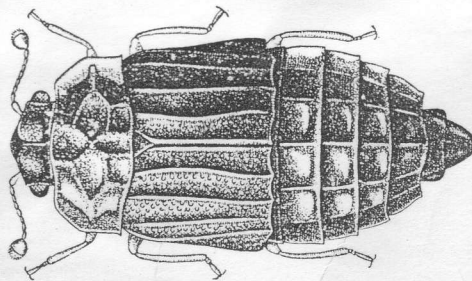
NOUVELLE REVUE D'ENTOMOLOGIE

Revue de Taxonomie et de Biogéographie
entomologiques

publiée sous la direction du

D^r H. COIFFAIT

Maître de Recherches au C.N.R.S.



Laboratoire de Zoologie de la Faculté des Sciences
118, route de Narbonne
TOULOUSE
(France)

(1)

UN NUEVO XANTHOLININAE

51

Nouv. Rev. Ent., V, 1, 1975, p. 51 à 53.

UN NUEVO XANTHOLININAE (COL. STAPHYLINIDAE)

por R. OUTERELO.

ANALYSE

Description de *Leptacinus* (s. str.) *guadarramus*, nouvelle espèce pour la Science de la Péninsule Ibérique, avec l'inventaire des espèces de *Leptacinus* connues jusqu'à ce jour dans cette Péninsule.

Description de *Leptacinus* (s. str.) *guadarramus* como nueva especie para la Ciencia, de la Péninsula Ibérica, con el inventario de las especies de *Leptacinus* de ésta Péninsula.

**

De todo el material recogido en la Sierra del Guadarrama de la Subfamilia *Xantholininae*, y entre las especies de *Leptacinus faunus* Corff., aparecieron unos ejemplares que diferían claramente de ellos y que estudiados con mayor detalle, me condujeron a la descripción de esta nueva especie.

Leptacinus (s. str.) *guadarramus* n. sp.

Longitud 5 mm. Cuerpo estrecho y paralelo, todo cubierto por una ligera pubescencia leonada.

Cabeza muy ligeramente ensanchándose hacia atrás, claramente más larga que ancha sin las piezas bucales, totalmente negro-pezu. Siemas unas tres veces más largas que el diámetro de los ojos, los cuales son ligeramente convexos. Piezas bucales amarillo-oscuro. Surcos frontales largos, alcanzando el nivel del borde posterior de los ojos, separados por un intervalo menor que su longitud, convergentes hacia atrás pero sin tocarse. Los surcos oculares fuertemente marcados, alcanzando y atenuándose hacia la mitad de la cabeza. Por encima cubierta de una puntuación fuerte oblonga y bastante densa, ausente hacia el medio del disco y sobre la frente entre los surcos frontales, sobre un fondo por todo muy netamente microreticulado transversalmente.

Antenas largas, debilmente engrosadas hacia el ápice, pardo-pezu con los artejos segundo y tercero más claros, amarillo-pardo. El escapeo tan largo como los tres artejos siguientes todos juntos, el segundo un poco más largo que el tercero, siendo este el más pequeño de todos.

Pronoto tan largo como la cabeza sin piezas bucales, delante tan ancho como la cabeza y estrechándose hacia la parte posterior. De un color uniforme negro-pezu, aclarándose solamente lo que son los rebordes. Las series dorsales bastante regulares formadas de una decena de puntos circulares, las laterales con una quinceena de puntos en forma de baculo, regulares y también circulares, sobre un fondo densamente microreticulado transversalmente, solamente entre la serie dorsal de puntos XI hasta un poco más de la mitad, siendo el resto liso y brillante.

Patas amarillo-pardo, con la zona apical de las tibias negruzcas, tarsos anteriores ligeramente ensanchados e iguales en ambos sexos.

Elitros un poco más largos y netamente más anchos que el pronoto posteriormente hacia donde se ensanchan progresivamente; todos negros o solamente el reborde posterior y externo amarillo oscuro. Superficie cubierta de una puntuación algo regular formada de puntos tan gruesos como los del pronoto, separados por un intervalo mayor que su diámetro.

Abdomen de un color más claro que el resto del cuerpo, amarillo-parduzco, finamente y esparcidamente punteado sobre un fondo todo y densamente microreticulado transversalmente. Terguito del propigidio con el borde posterior blanquecino. El esternito pigidial con una lobulación semicircular (fig. 6).

Edeago lenticular, más largo que ancho. Parameros arqueados en un cuarto de círculo, siendo tres veces más cortos que la capsula, son huecos y micro-pubescentes, pero no seligeros. En sus bases y hacia el lado interno presentan unas valvas laminares, articuladas por un punto delantero-externo, bien esclerotizadas, más o menos semicirculares. Se mueven solidariamente cuando lo hacen los parameros (fig. 1, 2, 3, 4, 5). La chapaleta cubriendo casi toda la capsula, estando esta toda esclerotizada, y por tanto opaca, excepto en la parte central anterior donde presenta un saco interno más o menos digitiforme y anteriormente a este una pieza copulatrix negra en forma de dedo hueco. Poco proximal romboidal. La capsula se prolonga por un saliente triangular entre los parameros y hasta su mitad, en cuyo extremo se abre el poro distal con una valva ventral, cuya parte media presenta una punta aguda más fuerte dando aspecto de una espina que se prolonga hacia la parte basal de la pieza triangular, que en realidad no lo es (fig. 1, 2).

9 presenta los mismos caracteres morfológicos externos que el macho que además de los referentes al sexo, presenta la cabeza más paralela no ensanchándose posteriormente y con esternito propigidial recto en su borde posterior.

La descripción de esta especie esta basada sobre cinco machos y una hembra, recogidos en la Sierra Guadarrama: Una pareja en el Valle de Enmedio en Peguerinos (Avila) el 11-X-1972 a unos 1 600 m de altitud, un macho en el Pto. de la Moreuera (Madrid) 29-X-1972 (F. Nova leg.) a unos 2 000 m, y tres machos de Los Molinos (Madrid) el 13-X-1974 a unos 1 100 m.

El Holotipo y Alotipo de Peguerinos (Avila) del 11-X-1972, y así como los Paratipos quedan depositados en la Colección de la Cátedra de Zoología de Artrópodos de la Facultad de Ciencias de la Universidad Complutense de Madrid.

De las veinte y una especies conocidas de la Región Paleártica Occidental de *Leptacinus* (s. str.), solamente son proóximas a estas dos de ellas, *L. maroccanus* COIFF., de Marruecos, por su colorido, la forma de los parameros y tener como ella una pieza copulatrix; la otra la *L. corsicus* COIFF., por presentar en la parte basal de los parameros unas valvas que cierran el poro distal, pero se diferencia claramente por el colorido de los elitros y la ausencia de pieza copulatrix en la *L. corsicus* COIFF., y ausencia de espira que abra el poro distal en la *L. guadarriamus* n. sp.

Otros hechos a resaltar es que todas las recogidas estan realizadas en el mismo mes de Octubre, y que se presenta en diferentes pisos de la Sierra: el robledal de 1 100 m de los Molinos, el pinar de 1 600 de Peguerinos y el pinal de la Morcuera a 2 000 m. Se debe extender por toda la Sierra ya que aparece en puntos bastante distantes y tanto en la cara Norte como la Sur.

Por ello las especies de *Leptacinus* (s. str.), conocidas hasta el momento en la Península Ibérica se elevan a siete, que son:

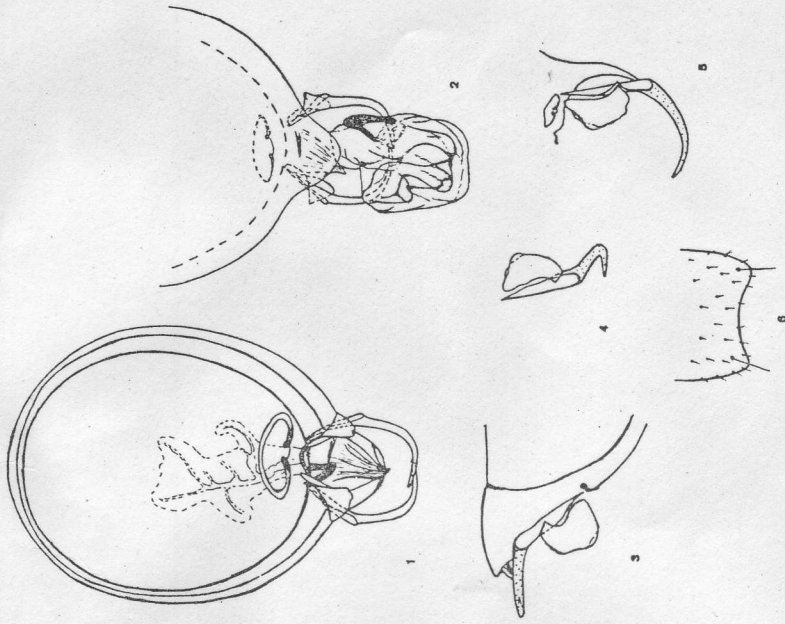


Fig. 1: Edeago visto ventralmente. — Fig. 2: Extremo apical del edeago con el saco interno desinvaginado, visto dorsalmente. — Fig. 3: Extremo apical del edeago, visto por la izquierda. — Fig. 4: Paramero izquierdo, visto internamente. — Fig. 5: Paramero izquierdo, visto externamente. — Fig. 6: Esternito propigidial del macho ventralmente.

L. bathychrus GYLL., 1827; *L. faunus* COIFF., 1956; *L. formicetorum* MARK., 1841; *L. guadarriamus* n. sp.; *L. othioides* BAUDI., 1869; *L. pusillus* STEPH., 1833; *L. sulcifrons* STEPH., 1932.

BIBLIOGRAFIA

- COIFFAIT (H.). 1972. — Coleoptères Staphylinidae de la région paléarctique occidentale (Xantholininae, Leptotyphlinae). Suppl. *Nouvel. Rev.*, 2 (2), Toulouse.
FUENTE (J. M. de la). 1921-1924. — Catalogo sistematico-geografico de los Coleopteros observados en la Peninsula Ibérica y Pirineos propiamente dichos y Baleares. *Bols. Soc. ent. España* desde 1921 a 1924.