

ARTIGO / ARTÍCULO / ARTICLE

Domene (Lathromene) barraganensis, nueva especie de estafilínido de la Península Ibérica (Coleoptera: Staphylinidae, Paederinae).

Raimundo Outerelo¹ & Purificación Gamarra²

¹ Departamento de Zoología y Antropología Física. Facultad de Biología. Universidad Complutense de Madrid. E-28040 Madrid.
e-mail: outere@bio.ucm.es

² Centro Superior Estudios Universitarios La Salle-UAM. c/ La Salle, 10. E-28023 Madrid.
e-mail: p.gamarra@lasallecampus.es

Resumen: Se describe la especie *Domene (Lathromene) barraganensis* nov. sp. (Coleoptera: Staphylinidae: Staphylinidae, Paederinae), a partir del estudio de dos ejemplares recogidos con el método Berlese en Moscoso, provincia de Pontevedra, noroeste de la Península Ibérica. Se detallan sus características morfológicas externas y las del edeago. Se establecen sus afinidades y diferencias con las especies *D. (L.) scopaeella* Fauvel, 1873 y *D. (L.) lusitanica* Reboleda, Gonçalves & Oromí, 2011 del noroeste de la Península Ibérica.

Palabras clave: Coleoptera, Staphylinidae, Paederinae, *Domene (Lathromene) barraganensis* nov. sp., edáfica, morfología, edeago, Moscoso, Pontevedra, España.

Abstract: *Domene (Lathromene) barraganensis*, new species of rove-beetle from the Iberian Peninsula (Coleoptera: Staphylinidae, Paederinae). Based on the study of two specimens collected using the Berlese method in Moscoso, Pontevedra province, northwestern Iberian Peninsula, *Domene (Lathromene) barraganensis* nov. sp. is described. Its external morphological features and its aedeagus are detailed. It's compared with other two species, *D. (L.) scopaeella* Fauvel, 1873 and *D. (L.) lusitanica* Reboleda, Gonçalves & Oromí, 2011, also from northwestern Iberian Peninsula.

Key words: Coleoptera, Staphylinidae, Paederinae, *Domene (Lathromene) barraganensis* nov. sp., edaphic, morphology, aedeagus, Moscoso, Pontevedra, Spain.

Recibido: 1 de octubre de 2012

Aceptado: 5 de octubre de 2012

Publicado on-line: 15 de octubre de 2012

urn:lsid:zoobank.org:pub:33C38278-DF3A-4D9D-AA5E-6A802916C7AC

Introducción

Los muestreos edáficos realizados de forma periódica y continuada a lo largo de los últimos cuarenta años en Moscoso, Pazos de Borbén (Pontevedra) nos permiten seguir encontrando especies nuevas. Los primeros muestreos realizados en 1972 condujeron a la descripción de la especie *Mayetia (Metamayetia) perisi* Outerelo, 1975 (Col. Staphylinidae, Pselaphinae); de los realizados en 1973, se describió la especie *Mayetia (Metamayetia) moscosoensis* Outerelo, 1976; mientras que de los muestreos de 1973 a 1975, se describió la especie *Hesperotyphlus novoai* Outerelo, 1977 (Col. Staphylinidae, Leptotyphlinae) (Outerelo, 1975, 1976, 1977).

En un muestreo reciente realizado en abril del año 2010, recogimos un ejemplar hembra del género *Domene* sin poder asignar dicho ejemplar a ninguna de las especies ya conocidas de Galicia. Con el fin de recoger algún macho, reiteramos los muestreos en agosto de 2010, abril, agosto de 2011 y abril de 2012, pero sin ningún resultado hasta que, en el último muestreo realizado el 28 de agosto de 2012,

recogimos un ejemplar macho con el que confirmamos que se trata de una nueva especie que describimos a continuación.

Toda esta serie de muestreos edáficos realizados en una misma localidad nos indica que sabemos poco sobre el comportamiento de la fauna hipogea y que nunca se puede dar por finalizado el estudio de una localidad determinada. Tampoco se puede generalizar su auténtico euendemismo, como ocurre con la especie *Mayetia (Metamayetia) moscosoensis* que presenta una amplia distribución por todo el Noroeste de la Península Ibérica (Outerelo, 1980) y las Islas de Madeira (Vit, 1979; Assing & Schulke, 2006).

Material estudiado

Pontevedra: Carrillón, Espacio Natural de Carballeira do Barragán, Moscoso, Pazos de Borbén, 250 m.s.n.m, UTM 29TNG4284, 3-04-2010, 1♀; 28-08-2012, 1♂ (ambos ej., R. Outerelo leg.).

Los dos ejemplares del género *Domene (Lathromene)* fueron recogidos en dos muestreos realizados en un tocón podrido de roble y suelo de sus alrededores. Para la extracción de la fauna de una muestra de 12 litros se empleó el método Berlese. Ambos ejemplares se conservan pegados en etiquetas plásticas transparentes, empleando la resina DMHF. En el caso del macho, en el ángulo izquierdo de la etiqueta está pegado su edeago y en el derecho el segmento genital.

Descripción

Domene (Lathromene) barraganensis Outerelo & Gamarra nov. sp. (Figs. 1 a 15)

Serie típica.

Holotipo: 1♂, 28-08-2012 (R. Outerelo leg.), "Carrillón", dentro del "Espacio Natural de Carballeira do Barragán", en la localidad de Moscoso (Pazos de Borbén, Pontevedra) (R. Outerelo leg.), a una altitud de 250 m.s.n.m, en las coordenadas UTM 29TNG4284.

Paratipo: 1♀, 03-04-2010 (R. Outerelo leg), misma localización.

Holotipo y Paratipo quedan depositados en la Colección de Entomología de la Facultad de Biología de la Universidad Complutense de Madrid (UCME).

Diagnosis.

Coleóptero Staphylinidae, Paederinae, anoftalmo, pequeño (5 mm), edáfico, con tegumento amarillento en el macho y rojizo en la hembra, con pubescencia dispersa por todo cuerpo sobre fondo brillante en cabeza y pronoto, el resto reticulado. Cuerpo paralelo y deprimido con dos regiones bien delimitadas, cabeza y pronoto en la parte anterior y élitros y abdomen en la posterior, separadas entre sí por el pedúnculo elitral. Patas con el tamaño normal de una típica especie edáfica, tibias del primer par con órgano limpiador antenal. Élitros con superficie granulosa. Abdomen con superficie finamente reticulada, con el 6º segmento ensanchado y engrosado. Sexualmente dimórficos, con esternito del segmento 7º del macho con escotadura y depresión mesial con 28 setas cortas negras y el último (8º) con esternito lanceolado y una pequeña placa tergal apical triangular. La hembra, con estos segmentos normales. Edeago con una larga placa ventral espatulada en su extremo, dirigida hacia arriba y sobrepasando el lóbulo medio.

Descripción.

Habitus macho (Fig. 1). Longitud desde piezas bucales: 5 mm. Anoftalmo, despigmentado amarillento. Cuerpo con dos regiones bien delimitadas (una anterior, formada por la cabeza y pronoto,

y otra posterior, constituida por los élitros y abdomen), separadas entre sí por el pedúnculo élitral (Fig. 1).

Cabeza cuadrangular sin las piezas bucales, más corta y tan ancha como el pronoto, con ángulos temporales redondeados y con sienes paralelas. Especie anoftálmica, en la zona ocular presenta una pequeña foseta con una seta en el centro (Fig. 2). Puntuación regular, más densa hacia las sienes y ángulos temporales. Gula paralela microreticulada, como toda la parte ventral de la cabeza (Fig. 3).

Antenas alcanzando el borde posterior del pronoto, antenómeros más largos que anchos, el primero tan largo como el segundo y tercero juntos (Fig. 1).

Pronoto tan ancho como la cabeza, oblongo, más largo que ancho ($5/4$) en su máxima anchura, situada en la 4ª parte anterior, desde donde se va estrechando gradualmente hasta el borde posterior, donde su anchura es igual al cuello. Toda la superficie del disco con puntuación regular, igual a la de la cabeza, sobre fondo totalmente liso y brillante. En su línea media presenta una banda media glabra, que en su parte más posterior muestra un pequeño surco que acaba en una pequeña foseta (Fig. 4). El borde posterior y los laterales hasta su máxima anchura, rebordeado y visible dorsalmente.

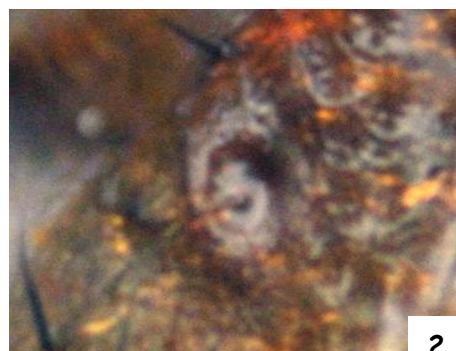
Élitros más cortos y más estrechos que el pronoto y la cabeza, con marcado pedúnculo escapular, desde donde se ensanchan hasta hacerse paralelos. Sus márgenes laterales basales presentan tres crenulaciones. Bordes posteriores truncados oblicuamente hacia el reborde sutural. Superficie irregularmente granulosa, setosa y brillante (Fig. 5).

Abdomen con 7 segmentos reales, ensanchándose progresivamente desde el primero hasta el 5º, que tiene forma globosa desde una depresión basal transversal tanto en el terguito como en el esternito. $1/3$ más ancho que el 1º. El tegumento de los 4 primeros segmentos es reticulado, muy pubescentes, brillantes. Esternito del propigidio (5º visible) con una depresión mesial oblonga (Fig. 6). Pigidio (6º visible) triangular, su esternito está escotado en U en su borde posterior libre, precedida por una depresión acaladada, hasta la mitad del esternito, armada con 28 púas cortas, negras, en disposición irregular (Figs. 6, 7). El segmento genital (7º visible), triangular, con el esterno lanceolado; terguito con una pieza apical triangular soldada con el resto del terguito, entre los dos estilos (Figs. 8, 9).

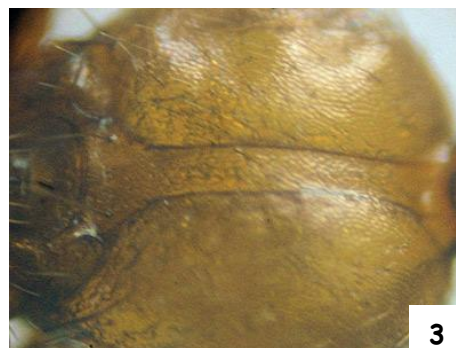
Edeago, con la forma típica del subgénero *Lathromene*, con una lámina ventral separada del lóbulo medio desde su base, sobrepasando el lóbulo medio (Figs. 10-15). La base



1



2



3

Figs. 1-3.- *Domene* (*L.*) *barraganensis* Outerele & Gamarra nov. sp.

1.- Habitus del holotipo.

2.- Foseta ocular izquierda.

3.- Gula.

de la lámina es recta y sigue paralelamente el lóbulo mediano hasta su extremo, donde se curva en ángulo recto hacia la parte dorsal, espatulada, con forma triangular, con una estrecha prolongación en su parte más ventral (Figs. 10, 13). La lámina ventralmente, estrecha, rectilínea, con dos ligeras dilataciones. Una más basal y la otra más distal coincidiendo con su curvatura (Fig. 12). El saco interno del lóbulo medio presenta dos piezas curvadas, paralelas que alcanzan su parte distal (Figs. 10, 14).

Paratipo, hembra, con los mismos caracteres morfológicos generales del macho, diferenciándose por la coloración más rojiza, tarsos anteriores no dilatados, esternito propigidal sin depresión mediana, esternito pigidal sin escotadura ni depresión con setas negras y segmento genital con dos esternitos.

Etimología.

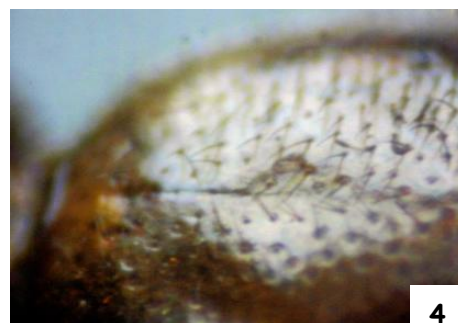
El nombre dado a esta especie proviene del lugar de los muestreos, Carballeira do Barragán, valle del río Barragán, lugar Moscoso, Pazos de Borbén, Pontevedra.

Afinidades.

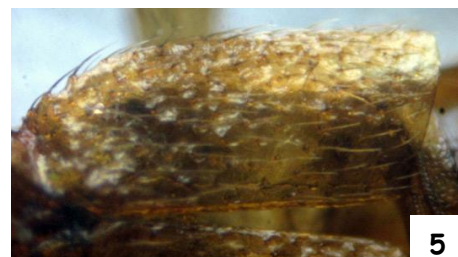
Esta especie presenta sus mayores afinidades con *Domene (Lathromene) scopaeella* Fauvel, 1873 y, en menor grado, con *Domene (Lathromene) lusitanica* Reboleda, Gonçalves & Oromí, 2011, recientemente descrita de Portugal, por la forma de su edeago y la proximidad geográfica.

Discusión.

Domene (Lathromene) barraganensis nov. sp. se diferencia de *D. (L.) scopaeella* por su mayor tamaño, ausencia total de omatidias, espinas negras de la depresión del segmento pigidal, depresión del segmento propigidal y fundamentalmente por la estructura de la lámina ventral de su edeago. El primer esquema del edeago en visión lateral de la especie *D. (L.) scopaeella* lo realizó Koch (1938: fig. 1); posteriormente, Bordoni (1977) y Coiffait (1982) realizan nuevos esquemas en visión lateral y ventral. De estos esquemas, los que más se semejan entre ellos son los realizados por Koch y Coiffait, pues todos presentan la lámina ventral con el extremo apical dilatado en forma de hacha, mientras que en *D. (L.) barraganensis* nov. sp. se dobla en ángulo recto con su extremo espatulado, de forma triangular. Las diferencias con *D. (L.) lusitanica* las encontramos en el esternito del segmento pigidal con 28 setas negras anteriores a la escotadura de su borde posterior y el tamaño y forma de la lámina ventral del edeago sobrepasando el lóbulo medio en *D. (L.) barraganensis* nov. sp.



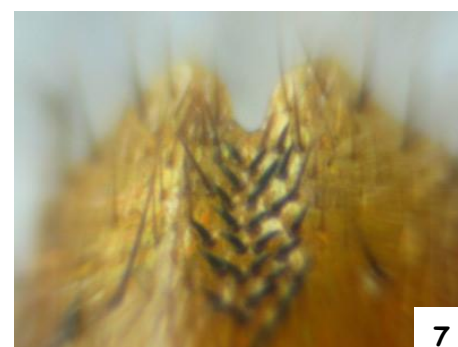
4



5



6



7

Figs. 4-7.- *Domene (L.) barraganensis* Outerelo & Gamarra nov. sp.

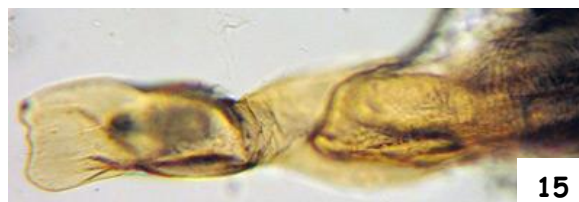
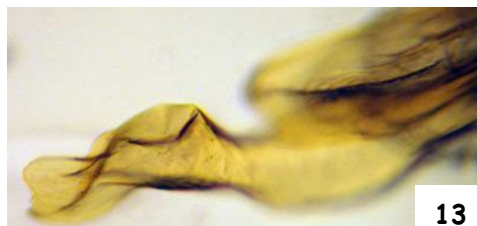
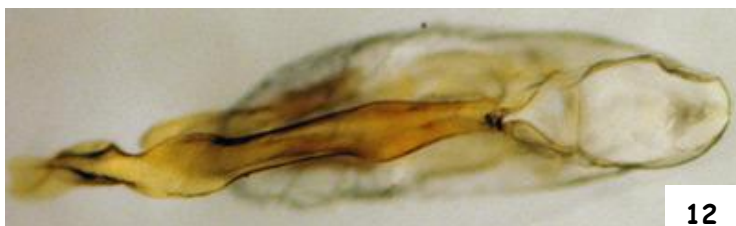
4.- Parte posterior del pronoto.

5.- Élitro derecho.

6.- Esternitos de los segmentos propigidal y pigidal.

7.- Escotadura apical del segmento pigidal.

Figs. 8-9.- *Domene (L.) barraganensis* Outerelo & Gamarra nov. sp.
8.- Esternito genital. 9.- Pieza apical del terguito del segmento genital.



Figs. 10-15.- Edeago de *Domene (Lathromene) barraganensis* Outerelo & Gamarra nov. sp.
10.- Vista lateral. 11.- Ápice del lóbulo medio y lámina ventral en vista lateral. 12.- Vista ventral. 13.- Ápice, en vista ventral.
14.- Vista dorsal. 15.- Ápice, en vista ventral.

Hábitat.

Los dos ejemplares se recogieron en el mismo punto de muestreo, en un suelo granítico situado en un robledal relictado considerado como "Espacio Natural", Carballeira do Barragán, Moscoso (Pazos de Borbén, Pontevedra), bosque muy frondoso con abundante sotobosque de helechos, zarzas, hiedras y musgos (Fig. 16).

Agradecimientos

A los integrantes del Comité Editorial por la revisión del manuscrito original.

Bibliografía

Assing, V. & Schulke, M. 2006. Systematic catalogue of the entomofauna of the Madeira archipelago and Selvagens Islands. Staphylinidae, Staphylinidae (Coleoptera). Vol. II, Part 2. *Boletim do Museu Municipal do Funchal*, Supl. **11**: 5-7.

Bordoni, A. 1977. Studi sui Paederinae. 1. Appunti sul *Domene* Fauvel della Penisola Iberica e descrizione di due nuove specie Mediterranee (Col. Staphylinidae) (XXXVII contributo alla conoscenza degli Staphylinidae. *Nouvelle Revue d'Entomologie*, **7**(2): 145-151.

Coiffait, H. 1982. Coléoptères Staphylinidae de la région paléarctique occidentale. IV Sous famille Paederinae Tribu Paederini 1 (Paederini, Lathrobii). *Supplément Nouvelle Revue d'Entomologie*, **12**(4): 1-440.

Outerelo, R. 1975. Descripción de una especie de *Mayetia*, con claves y distribución geográfica de las especies de la Península Ibérica (Coleoptera, Pselaphidae). *Boletín de la Real Sociedad española de Historia Natural (Sección Biológica)*, **72**: 219-227.

Outerelo, R. 1976. Segunda nota sobre las *Mayetia* MULSANT et REY de la Península Ibérica, con descripción de una especie (Coleoptera, Pselaphidae). *Annali del Museo Civico Storia Naturale "Giacomo Doria"*, Genova, **81**: 160-164.

Outerelo, R. 1977. Descripción de dos nuevas especies de Leptotyphlinae (Coleoptera, Staphylinidae). *Boletín de la Real Sociedad española de Historia Natural (Sección Biológica)*, **73**(1-4): 65-73.

Outerelo, R. 1980. Sexta nota sobre el género *Mayetia* MULSANT et REY de la Península Ibérica. Dos nuevas especies de Asturias (España) (Coleoptera, Pselaphidae). *Annali del Museo Civico Storia Naturale "Giacomo Doria"*, Genova, **83**: 175-185.

Reboleira, A.S.P.S.; Gonçalves, F. & Oromí, P. 2011. On the Iberian endemic subgenus *Lathromene* Koch (Coleoptera: Staphylinidae: Paederinae): description of the first hypogean *Domene* Fauvel, 1872 from Portugal. *Zootaxa*, **2780**: 48-66.

Vit, S. 1979. Une espèce nouvelle de *Mayetia* du Portugal et les espèces presents a Madère (Coleoptera, Pselaphidae). *Revue suisse de Zoologie*, **86**(2): 491-499.



16b



16a

Fig. 16.- Robledal de recogida de las muestras. a.- Aspecto general. b.- Detalle del punto de muestreo.